

AQUAJET®

LD-A8

Dental Oral Irrigator AQUAJET LD-A8 User Instruction

BGR
стр. 4

CZE
str. 12

ENG
p. 20

HUN
old. 27

POL
str. 35

ROM
pag. 42



ОСНОВНИ ЧАСТИ

ZÁKLADNÍ SESTAVA

PARTS LIST

FŐ RÉSZEI

ELEMENTY URZĄDZENIA

COMPONENTE PRINCIPALE



№	BGR	CZE	ENG	HUN	POL	ROU
1	Капак	Víko	Cover	Fedelet	Pokrywa	Capac
2	Контейнер за вода	Nádrž na vodu	Water container	Víztartály	Pojemnik na wodę	Rezervor pentru apă
3	Корпус на уреда	Tělo přístroje	Device body	A műszer háza	Obudowa urządzenia	Corpul dispozitivului
4	Регулятор на налягането на струята	Regulátor tlaku vody	Water pressure regulating switch	Vízugár nyomásszabályozó	Regulacja strumienia roztworu	Reglator de presiune a jetului
5	Накрайник	Nástavec	Nozzle	Fúvóka	Nasadka	Capăt
6	Отделение за накрайници	Zásobník trysek	Nozzle box	Fúvókatartó rekesz	Pojemnik na nasadki	Compartment pentru capete
7	Бутон за включване/ изключване	Tlačítko Zapínání / Vypínání	Power switch	Ki/be kapcsoló gomb	Przycisk włącz/wyłącz	Buton Pornire/ Oprise
8	Превключвател на водния поток	Vypínač vody	Water switch push button	Vízadagolás kapcsoló	Wyłącznik dopływu wody	Întreprapător alimentare cu apă
9	Дръжка на иригатора	Rukojeť irigátoru	Irrigator holder	Százjuhany fogantyú	Rączka irygatora	Mănerul irigatorului
10	Тръба	Trubice	Spray tube	Cső	Tuba	Tab

ФИГУРИ

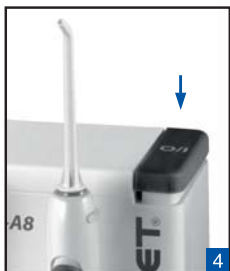
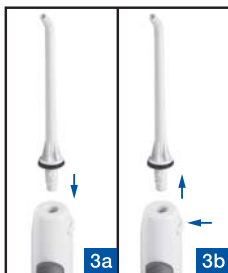
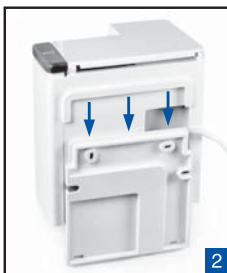
OBRÁZKY

FIGURES

RAJZOK

ILUSTRACJE

FIGURI



AQUAJET ÉS A SZÁJÜREG EGÉJSZÉGE

A fogak közötti tér - az a hely, ahol felhalmozódnak és elszaporodnak a baktériumok. A baktériumok által kiválasztott anyagok képezik a savas plakkot, amely tönkreteszi a fogzománcot, ami tovább vezet a fogak és az íny gyulladásához.

Fogpótlások, koronák és fogászati eszközök normál tisztítása nem nagyon könnyű, ami okozza a patogén baktériumok felhalmozását a műfogsor vagy koronák alján és vezet a szájüregi nyálkahártya gyulladásához.

Amikor a fogak gondozásáról van szó, a legtöbb ember inkább a «fehér» fogakra összpontosít, nem tartja fontosnak az egészséges ínyről való gondoskodást. Közben, ha nem tisztítja a fogak közötti réseket és a periodontális redőket (a fog alja és az íny közötti rész), ez a fogkő fokozott felhalmozódásához és ingsyulladásához vezet. A gyulladásos folyamat fejlesztésének következtében az íny fokozatosan távolodik a fogtól, ami lehetővé teszi a baktériumok mélyebbi behatolását és ezek elérik az állkapocs csontot, amelynek szerkezete továbbá ki van téve a bakteriális fertőzésnek. Ahogy a baktériumok a csontot támadják, az íny zsugorodni kezd a csökkenő csontszövet irányába. Ennek eredményeként, ahogy gyengül a fogak tartása az állkapocs csont és az íny csökkenő támogatása által, láthatóan meghosszabbodnak (kiállnak) a fogak, ami végeredményben a fog elvesztéséhez vezet. Az ilyen betegségek kezelése és megelőzése szükséges az AQUAJET orális szájzuhany (irrigátor).

Az AQUAJET szájzuhanyt jóváhagyott és ajánlott a fogorvosok által. A fúvóka speciális kialakítása biztosítja azt, hogy a vízsugár eléri a fogkefe vagy a cérna által elérhetetlen helyeket. Az erőteljes pulzáló vízsugár lemosa ételmaradékokat, masszírozza az ínyt és a teljes szájüreget, ezzel javítja a vérkeringést. Ez segít megelőzni a fogágy betegséget, az ingsyuladást, fogszuvasodást és a fogkő képződését.

RENDELTTETÉS

Az AQUAJET szájzuhany rendeltetése a fogágy megbetegedés, az ingsyulladás (gingivitis) kezelése és megelőzése, a fogágy, a szájnyálkahártya gyógykezeléses öntözése és a masszázs, valamint a fogpótlások (beleértve a koronákat, hidakat, implantátumokat, protézisek, fogszabályozó készülékeket) és a fogak közötti rések ápolása.

A készülék nagy teljesítményű pulzáló vízsugárral vagy speciális oldattal hozzáférést biztosít a szájüreg bármely részére.

Masszírozza az egész ínyét és az egész szájüreget, javítja a vérkeringést és megakadályozza a fogínyvérzés.

Biztosítja a fogprotézisek és koronák maximális ápolását, megakadályozza a kórokozó baktériumok szaporodását és a gyulladásos folyamatokat azokon a területeken, ahol a fogsor és a korona érintkezik a szájnyálkahártyával, ami nem érhető el más, hagyományos eszközzel. Megakadályozza, hogy a fogkő képződését, a fogingsyuladást és sok más fogágy megbetegedéseket.

Ellenjavallatok:

- A szájüreg öntözés előtt az orvosnak meg kell vizsgálnia a betegeket, akiknél a fogai kezelésében korábban szükséges volt csinálni premedikációt antibiotikumok felhasználásával (bacteremia).
- Betegek, akiknek a szájüregében periodontális tályogok és fekélyes folyamatok találhatóak.

AZ AQUAJET LD-A8 HASZNÁLATA A GYEREKEK SZÁMÁRA

FIGYELEM! AQUAJET LD-A8 orális irrigátor egy elektromos eszköz! A gyermek számára a készülék használata csak egy felnőttnél felügyelete mellett engedélyezett. Olyan felnőttnél, aki maga is részletesen megismerkedte a jelen Kezelési útmutatót.

A gyerekek számára az AQUAJET LD-A8 orális irrigátor használata csökkenti a fogászati betegségek kockázatát, elősegíti a szájápolást, és a fogszabályzó viselés közben csökkenti a szájhigiéniá idejét többszörre. Ezen kívül a gyerekeknek gyakran nincsen türelmük és kitartásuk az alapos fogmosáshoz, és az irrigátor használata pedig lehetővé teszi legjobb módon elvégezni a szájhigiéniát.

A gyerekek elkezdhetik használni a szájúreg irrigátort akkor, amikor a fogkefét is önállóan elkezdik használni.

Annak ellenére, hogy az orális irrigátor helyes használata nem tudja megsérteni a száját, az első használat előtt mindenképpen ajánlott konzultálni a gyermek fogorvossal.

ÓVINTÉZKEDÉSEK

Elektromos készülékek használatakor, különösen, ha gyerekek vannak jelen, mindig kövesse az alábbiakban felsorolt biztonsági útmutatásokat.

- Mindig kapcsolja ki a készüléket használat után.
- Amennyiben nem használja a készüléket hosszú ideig, kapcsolja le a hálózatról, azaz húzza ki a dugót a konnektorból.
вынув вилку из розетки.
- Ne érintse a hálózati csatlakozó kábelt nedves kézzel.
- Ne helyezze a készüléket vízbe, lefolyó víz alá vagy a zuhanyzófülkébe.
- Ne használja fürdés közben.
- Ne érintse meg a készüléket, ha a vízbe esett. Azonnal húzza ki a dugót a hálózati konnektorból.
- Használat előtt győződjön meg arról, hogy a tápkábelen nincsenek sérülések. Tilos használni a készüléket, ha a tápkábel sérült.
- A tápkábel nem lehet, hogy érintkezzen forró vagy fűtött felületekkel.
- Ha a készülék nem működik, ne próbálkozzon azt megjavítani. Forduljon a szakműhelybe.
- Ne hagyja a bekapcsolt készüléket felügyelet nélkül.
- A készülékkel csak olyan tartozékokat használjon, amelyek a készülékhez vannak rendeltetve és le vannak írva ebben a kézikönyvben. Ne használjon olyan tartozékokat, amelyek a gyártó által nem ajánlottak.
- Ne helyezzen idegen tárgyakat a készülék nyílásaiba vagy a szájuhany csövébe.
- Ne használja a készüléket olyan helyiségekben, ahol aeroszolok permetezés van.
- A készülék nem alkalmas kültéri használatra.
- A víztartályt megtöltése előtt el kell távolítani. A víztartályt csak a szobahőmérsékletű vízzel vagy megfelelő szájvíz folyadékkal szabad megtölteni. Ne töltsen túl a tartályt.
- A műszert, annak összetevőit és tartozékait újra dolgozzatok fel a helyi előírásoknak megfelelően. Illegális hasznosítása okozhat környezetszennyezést.
- A készülékbe a hálózati kapcsoló be van építve.
- A kapcsolónak a szívárgási útjának és a légi hégazjainak kell felelnie az IEC 61058-1 szabványnak.
- A hálózati kapcsoló hajtásának a mozgás irányának kell felelnie az IEC 60447 szabványnak.

- Ne végezzen a készülék módosítását a gyártó engedélye nélkül.
 - A készülék bármilyen javításokat el kell végezni csak a hivatalos szervizközpontban vagy forgalmazónál. A meghatalmazott képviselőnél vagy a gyártónál szervizelést megelőzően, ne változtasson meg benne az alkatrészeket.
 - A biztosíték található a készülék belsejében; ha az sérült, ki kell cserélni egy szakszerviznél.
 - A hálózati tápkábel cseréjét kizárólag csak a szakember vagy a gyártó végezheti.
 1. A hálózati tápkábelt el kell helyezni a helyére, és lecsukni a fedéllel.
 2. A tápkábelt kell rögzíteni a készülék belsejében, nem kell felcsavarozni a csavart rúdra.
 3. A tápkábel rekeszének a védőburkolatát biztonságosan kell rögzíteni a készülék felső és alsó részének mélyedésében, és nem lazulhat ki abban az esetben, ha a vezetéket húzzák.
- A készülék használatának ellenjavallatai nincsenek a terhes és a szoptató nők részére.

NYILATKOZAT

Ha a felhasználói alkalmazásra való műszaki adatok nem kerülnek a cég adatvédelmi kritériumaiba, az utóbbi köteles nyilvánosságra hozni eljárásnak megfelelően, beleértve a kapcsolási rajzokat és alkatrész jegyzékeket, és egyéb ilyen jellegű műszaki információt, ami nem befolyásolja a vállalat üzleti titkait. Ahhoz, hogy hozzáférjen az információk csatornákhöz és eljárásokhoz, forduljon a gyártóhoz vagy forgalmazóhoz.

A KÉSZÜLÉK HASZNÁLATÁNAK RENDJE

A használata előtt helyezze el a készüléket egy sima, száraz felületre vagy szerelje fel a falra (lásd. az AZ AQUAJET RÖGZÍTÉSE A FALRA).

A víztartály (konténer) feltöltése.

Alkoholt, szuszpenziót, olajokat tartalmazó folyadékot és más folyadékok, amelyek nem alkalmasak a szájuhanyban való használatra, károsíthatja a szájuhanyt!

Nyissa ki a fedelet és vegye ki a víztartályt. Töltsük fel meleg vízzel vagy speciális oldattal.

Első alkalomkor tölts fel a tartályt meleg vízzel, tegye a vízsugár szabályozót «0» helyzetbe és csúsztassa a vízellátás kapcsolót felfelé. Azután néhányszor óvatosan állítsa a vízsugár szabályozót «4» helyzetbe, és vissza, hogy a víz tölts ki az összes belső üregeket. A készülék készen áll az első használatra, amikor a víz a tartályban teljesen elfogy.

Győződjön meg arról, hogy a folyadék hőmérséklete a tartályban nem haladja meg a 40 °C-t. Ne öntsön forró oldatot vagy vizet a tartályba, mert a szájnyalakahártya nagyon érzékeny, és megsérülhet a forró oldattól. Helyezze el a tartályt a helyére (1. ábra).

Elektromos csatlakozás.

A hálózati tápkábel a készülék hátsó falán található speciális rekeszbe van csomagolva a (2. ábra). Csúsztassa le a hátlapot, és húzza ki a tápkábelt.

Helyezze vissza a hátlapot az eredeti helyzetbe, használja a hálózati tápkábel kivezetéséhez speciális nyílást. Csatlakoztassa a tápkábelt a hálózati csatlakozóból.

A fűvóka csatlakoztatása/lekapszolása a szájuhany fogantyúra.

A készülék készletezéséhez tartozik 4 kemény és 1 rugalmas fűvóka különböző színű színes peremekkel. Válasszon ki minden családtag számára egy bizonyos színű egyéni fűvókát. Mindig csak az Ön által kiválasztott színű fűvókát használja. Ez teljes mértékben megfelel a személyes higiénia szabályok betartásának.

Helyezze a fúvókát a szájuhány fogantyúba kattanásig úgy, hogy a fúvóka vezetőléce igazodjon a horonyba a fogantyún (3a. ábra). A készülék készen áll a használatra.

A fúvóka levételére nyomja meg a kioldó gombot és húzza ki a fúvókát, fogva a bevágásoknál (3b. ábra).

Javaslatok a fúvóka biztonságos levételére:

1. Amennyiben a fúvóka nehezen jön le a fogantyúról, vagy csúszik a kézben, mert a vizes, használjon a levételre száraz ruhát. Tekerjük be a fúvókát nem durva, száraz ruhával és ismétlje meg a levételi eljárást.
2. Levételkor csak húzza a fúvókát, ANÉLKÜL, hogy tekerné a tengelye körül. A fúvóka tekerése meghibásodásához vezethet.

További fúvókák külön is megvásárolhatók. A jelen készülékhez csak AQUAJET LD-SA01 vagy AQUAJET LD-SA02 típusú fúvókákat vásároljon.

A készülék bekapcsolása.

Nyomja meg a Ki-/bekapcsol gombot (4. ábra). Ilyenkor a gomb zölden világít.

Vízugár szabályozása.

A vízugár folyamatosan zökkenőmentesen szabályozható. A szabályozást a készülék elülső panelen található szabályozóval (5. ábra) végezze. Első alkalomkor javasoljuk a minimális sugár beállítását (a szabályozó 1 állása), különösen, ha a fogíny vérzik, és ha a szájuhányt gyermek használja. Fokozatosan növelje a sugár nyomását és válassza ki a legmegfelelőbbet az Ön számára. Keresse fel fogorvosát és kérje tanácsát arról, milyen a legmegfelelőbb nyomás az Ön számára, különösen akkor, ha szájujreg betegségei vannak.

Használata.

Hajoljon a mosdókagyló fölé. Tartsa a fúvóka a hegyét a fogak vagy az íny felé. Engedje a víz-sugarat a szájuhány fogantyún található adagoló kapcsoló (6. ábra) felfelé való mozgatásával. Tartsa a száját kissé nyitottan, hogy a víz lefolyjon a mosdókagylóba. Bármikor elzárhatja a víz-sugarat az adagoló kapcsoló lefelé való mozgatásával.

Írányítsa a fúvóka hegyét az íny vonalában a fogak tövébe és a fogak közötti résekbe. A sugár hatékonyan és gyengéden masszírozza az ínyt, és az egész szájuüreget, öntözi a fogakat, megtisztítja a fogínyt és a fogak közötti réseket az ételmaradékoktól a fogakat foglepedékektől.

Használat után mindig teljesen ürítse ki a tartályt. Ez megakadályozza a baktériumok szaporodását a maradék vízben vagy az oldatban. Ne kapcsolja ki a készüléket, amíg az összes víz a tartályból nem ürül ki teljesen.

A készülék folyamatos használatának a maximális ideje 10 perc. Ne használja a készüléket, ha a tartály üres.

Kapcsolja ki a készüléket a Ki-/bekapcsol gombbal, vegye le a fúvókát, és helyezze el a fúvókarekeszben. Törölje ki a szájuhány fogantyút száraz ruhával és helyezze el a készülék tartójára.

Az AQUAJET használata nem helyettesíti teljesen a fogkefét szájuhigiéna biztosítására. Használja AQUAJET készüléket étkezés után, hogy lemossa az ételmaradékokat a fogakról és biztosítsa az íny mély masszírozását, majd használja a fogkefét és fogápoló szálát.

A kutatások adatai szerint a periodontális betegség korai szakaszában a fogkő képződését gyakran figyelmen kívül hagyják az egyértelmű jelek hiánya miatt. Általában hagyják, hogy a betegség komolyabb szakaszaiba fejlődjön. A fogíny vérzés az AQUAJET a használata után - tünete fogágy betegségnek, de az AQUAJET hosszú távú használata enyhíti ezeket a tüneteket, és lehetővé teszi, hogy az íny vissza térjen az egészségesebb állapotba. Amennyiben a vérzés folytatódik, több mint két hétig, keresse fel fogorvosát.

AZ AQUAJET RÖGZÍTÉSE A FALRA

Lefelé csúsztatva vegye le a készülék hátlapját. Fúrjon két lyukat a falon és a verjen be a lyukakba a készletből két műanyag tiplit. Csavarozza fel a hátlapot a falra (7. ábra). Óvatosan, hogy ne sértse meg, húzza át a tápkábelt a hétlapon található lyukon keresztül. Erősítse fel a készüléket a hátlapra (8. ábra), és rögzítse a csavarral (9. ábra).

GARANCIÁLIS KÖTELEZETTSÉGEK

Jelen készülékre a garanciális idő 12 hónap az értékesítés napjától számítva.

A garanciális kötelezettségek a garancialevél kitöltésével érvényesülnek a készülék eladásakor. A garancia karbantartást ellátó szervezetek címei a garancialevélben található meg.

KARBANTARTÁS, TÁROLÁS, JAVÍTÁS ÉS MEGSEMISÍTÉS

1. Rendszeresen végezze a készülék és az összes tartozékai tisztítását. A készülék tisztítása előtt húzza ki a hálózati kábelt a fali aljzatból. Rendszeresen tisztítsa meg a készüléket nedves ruhával. A szájuzhany fogantyút törölje száraz ruhával. A víz-, oldattartály és a fűvókat moshatók a mosogatógépben. Ne használjon durva ruhát, ecetet vagy súrolószert a készülék tisztítására. Tisztítást kell végezni legalább egyszer hetente.

Ha a készüléket néhány beteg használja, a készüléket meg kell tisztítani a szeánszok között is, mindegyik beteg használata után.

2. A készüléket védeni kell a közvetlen napsugárzástól és ütésektől.

3. Ne tárolja és ne használja a készüléket a fűtőberendezések és a nyílt láng közvetlen szomszédságában.

4. Védje a készüléket a szennyeződéstől.

5. Ne hagyja a készüléket, hogy érintkezzen agresszív oldatokkal

6. Szükség esetén a javítást csak speciális intézményekben végeztesse.

7. A szájuzhany élettartama 5 év a gyártás napjától számítva. A gyártás hónapja és éve a LOT számában van feltüntetve (az első kettő szám – a hónap, a második – az év). Az élettartam lejárta után, rendszeresen szükséges a szakértőkhöz fordulni (a speciális karbantartó intézményekbe) a készülék műszaki állapotának ellenőrzése és szükség esetén, javítása végett, majd a készülék megsemmisítésére az Ön régiójában érvényes szabályok betartásával. A gyártó nem határozta meg a speciális megsemmisítési szabályokat.

MŰSZAKI JELLEMZŐK

Kivitel	LD-A8
Tápfeszültség, frekvencia	230V ~50 Hz
Teljesítményfelvétel	140VA
Víznyomás: minimális maximális	mintegy 290 kPa nem kevesebb, mint 810 kPa
Sugáryomás szabályozása	Zökkenőmentes, folyamatos
Vízugár pulzációs frekvencia	1200 impulzus/perc.
Aktiválás	10 perc on, 60 perc off
A teli víztartály teljes elhasználásának ideje	Kb. 1,5 perc.

Készletezés	fő egység (kompresszor), a konténer (víztartály) AQUAJET LD-SA01 (4 db.), AQUAJET LD-SA02 (1 db.) fúvókák, panel a készülék falra való szereléséhez, csavarok és tiplik a falra való szereléshez, kezelési utasítás, garancialevél, egyedi karton csomagolás
Konténer (víztartály) térfogata	500 ml
A készülék használatának feltételei: környezeti levegő hőmérséklete páratartalom légtérnyomás	+10 °C-tól +35 °C-ig nem több, mint 80% RH 86 kPa-tól 106 kPa-ig
A készülékre vonatkozó tárolási és szállítási feltételek: környezeti levegő hőmérséklete páratartalom légtérnyomás	- 10°C-tól +40°C-ig nem több, mint 80% RH 50 kPa-tól 106 kPa-ig
Külső méretek	180 (magasság) x 175 (szélesség) x 145 (mélység) mm
Tömeg (csomagolás nélkül)	1470 g
A szimbólumok magyarázata	<p>IP 21 A víz behatolásának védelmi fokja: IP21</p> <p> Fontos: olvassa el az utasításokat</p> <p> A hasznosításakor kövessen a területen hatályban levő szabályokat</p> <p>CE 0123 Ez a készülék megfelel az európai EU 93/42/EEC irányelvben foglalt követelményeknek</p> <p> Áramütés elleni védelem fokja: BF típus. BF típushoz tartozik az eszköz mindegyik része, beleértve a fúvókát is</p> <p> Áramütés elleni védelem: II. Osztály Fokú</p> <p>LOT A LOT szám a burkolaton a következő MMYXXXX, ahol MM - gyártási hónap, YY - gyártási év, XXXX - a készülék típuszáma.</p>

Data ediției prezentului Ghid de exploatare este indicată pe ultima pagină a Ghidului în forma XXX/YYMM/XX, unde YY este anul, iar MM este luna ediției.

IDŐSZAKOS BIZTONSÁGI FELÜLVIZSGÁLAT

Megelőző ellenőrzést és karbantartást kell elvégezni a következő gyakorisággal.

1. Tisztítsa meg a hálózati csatlakozót legalább évente egyszer. Túl sok por a hálózati aljzatban tüzet okozhat.
2. Az alábbi biztonsági ellenőrzéseket kell végezni legalább egyszer 24 havonta szakképzett személyzettel, aki megfelelő képzéssel, tudással és gyakorlati tapasztalattal rendelkezik, hogy ezeket a tesztek végrehajtsa.
 - a) Vizsgáljon meg a felszerelést és kiegészítőket a műszaki és funkcionális károsodásra.
 - b) Vizsgáljon meg a biztonsággal kapcsolatos jelöléseknek az olvashatóságát.

- c) Ellenőrizze a biztosítékot, hogy a névleges áramat és kikapcsolást valóban az előírásoknak megfelelően betartják.
- g) Győződjön meg arról, hogy az eszköz megfelelően működik, a jelen kezelési kézikönyv szerint.
- d) Ellenőrizze a szivárgási áram helyzetét IEC60601-1: 2005 szerint: A megengedhető határ: a normális állapotban (NC) 100 mA, feltéve egyetlen hibát (SFC) 500 uA.
- e) Ellenőrizze a szivárgási áramat a beteg számára az IEC 60601-1: 2005 szerint: Limit: AC - 100 mA, DC- 10 mA.
- g) Ellenőrizze a szivárgási áramat a beteg számára, feltéve egyetlen hibát az IEC 60601-1: 2005 szerint: Limit: AC - 0,5 mA, DC - 50 mA.

A szivárgási áram soha nem haladhatja meg a határértékeket. Az adatokat fel kell jegyezni a berendezés naplójában. Ha a készülék nem működik megfelelően, vagy nem felel meg a fentiek közül bármelyik tesztnek, ezt javítani kell.

MEGJEGYZÉSEK:

- Az eszköz technikai módosítását lehet végezni előzetes értesítés nélkül.
- Ne használjon a készüléket olyan környezetben, ahol ki lehet téve a gyúlékony gázok hatásának.
- Ez a termék megfelel az EMC IEC 60601-1-2: 2007 standardnak. De abban az esetben, ha a készülék más orvosi eszközökkel vagy elektromos berendezésekkel együtt használható, az befolyásolhatja az egyik eszköz teljesítményét. Kérjük, kövesse az összes szükséges utasítást és használjon az összes eszközt megfelelően.

TIPIKUS HIBÁK

Probléma	Oka	Megszüntetés módszere
A készülék nem működik	Nincs áram a fali aljzatban	Próbálja ki a másik fali aljzatot
	Rossz az érintkezés a dugó és az aljzat között	Húzza ki a dugót és helyezze vissza
A kompresszor üzemel, de nincs víz	A tartályban nincs víz	Töltse fel a tartályt vízzel
	A vízellátási kapcsoló az alsó helyzetben	Tolja fel a vízellátási kapcsolót
A vízszugár nyomás túl alacsony	Helytelen a szabályozó állása	Állítsa be a szabályozó állását
	Nem megfelelően van beszerelve a víz-, oldattartály	Helyezze el megfelelően a tartályt
Vízre való tartály beszívárog	Laza a tartály gumiszelepe	Öblítsük ki a szelepet meleg folyó vízzel mosószerrel

Amennyiben a fenti javaslatok ellenére nem tudja elérni a helyes eredményeket, állítsa le a készülék használatát, és forduljon a szakértőkhöz (a speciális karbantartó intézményekbe) a karbantartás elvégzésére (az intézmények címei és telefonszámai garancialevélben találhatóak meg). Ne próbálkozzon javítani a belső mechanizmust.

ADATOK A MINŐSÍTÉSRŐL ÉS A BEJEGYZÉSRŐL

A készülékek gyártása megfelel a nemzetközi szabványoknak ISO 13485.

Hivatalos képviselő Európai Unió:

Little Doctor Europe Sp. z o.o., 57G Zawila Street Krakow 30-390 Poland.

Tel.: +48 12 2684746, 12 2684747, fax: +48 12 2684753, biuro@littledoctor.pl

Készült felügyelete alatt és Little Doctor International (S) Pte. Ltd., 35 Selegie Road #09-02 Parklane Shopping Mall, Singapore 188307, Singapore.

Levelezési cím: Yishun Central P.O.Box 9293, Singapore 917699.

Fax: +65 62342197, e-mail: ld@singaporemail.com



Little Doctor Electronic (Nantong) Co., Ltd., No. 8 Tongxing Road Economic and Technical Development Area Nantong Jiangsu P. R. of China.



Little Doctor Europe Sp. z o.o., 57G Zawila Street Krakow 30-390 Poland.

A SZÁJZUHANY KIEGÉSZÍTŐ TARTOZÉKAI*

Szájzuhany AQUAJET

LD-SA01 fúvóka



- AQUAJET LD A8 szájzuhannyal való használatra alkalmas
- Műanyagból készült
- Egyéni használatra
- Csomagolás - 2 db.

Szájzuhany AQUAJET

LD-SA02 fúvóka



- Rugalmas végű különleges szublingvális fej nehezen hozzáférhető helyek tisztítására és higiénisére
- AQUAJET LD-A8 szájzuhannyal való használatra alkalmas
- Műanyagból készült rugalmas permetezővel
- Egyéni használatra
- Csomagolás - 2 db.

* Külön kapható

**MAKE SURE
THE VOLTAGE
IS CORRECT**

- Използвайте само с посочената електрическа мрежа.
- Používejte pouze s určenou sítí.
- This AQUAJET is suitable for local power voltage only.
- Csak a megadott típusú villamos hálózaton használható.
- Należy używać tylko i wyłącznie ze wskazaną siecią elektryczną.
- Folosiți numai în rețeaua electrică specificată.



AQUAJET

- Не слагайте устройството във вода, при изтичането на вода или под душа.
- Nepokládejte přístroj do vody, do splachovače nebo do sprchy.
- Do not place this AQUAJET in water container to avoid electric shock.
- Ne helyezze a készüléket vízbe, lefolyó víz alá vagy a zuhanyzófülkébe.
- Nie umieszczać urządzenia w wodzie, pod bieżącą wodą lub w kabinie prysznicowej.
- Nu puneți dispozitivul în apă, sub jet de apă sau în cabina de duș.



AQUAJET

- Не позволявайте на децата да използват уреда без надзора на възрастните.
- Nedovolujte dětem používat přístroj bez dozoru dospělé osoby.
- Children are not aware of the danger of the appliance, so this AQUAJET must be used under the care of the parents.
- Ne engedje, hogy gyerekek használják a készüléket felnőtt felügyelete nélkül.
- Dzieci mogą korzystać z urządzenia tylko pod opieką dorosłych.
- Nu permiteți copiilor să folosească dispozitivul fără supravegherea adulților.



10 Mins...



- Не използвайте уреда повече от 10 минути без почивка.
- He използвайте уреда с празен контейнер.
- Nepoužívejte přístroj déle než 10 minut bez přestávky. Nepoužívejte přístroj s prázdným kontejnerem.
- Do not use over 10 minutes when tank contains the water and do not use when there is no water in the tank.
- Ne használja a készüléket 10 percnél tovább szünet nélkül. Ne használja a készüléket üres konténerrel.
- Nie korzystać z urządzenia dłużej niż 10 minut bez przerwy. Nie korzystać z urządzenia, gdy zbiornik jest pusty.
- Nu folosiți dispozitivul mai mult de 10 minute fără întrerupere. Nu folosiți dispozitivul cu rezervorul gol.



AQUAJET®



WWW.AQUAJET.SG



LITTLE DOCTOR INTERNATIONAL (S) PTE. LTD.

Yishun Central P.O. Box 9293

Singapore 917699

Fax: 65-62342197

E-mail: ld@singaporemail.com

The AQUAJET® mark and logo is registered trademark owned by Little Doctor International (S) Pte. Ltd. (Singapore).
© Copyright Little Doctor International (S) Pte Ltd., 2016.

E387/1612/03