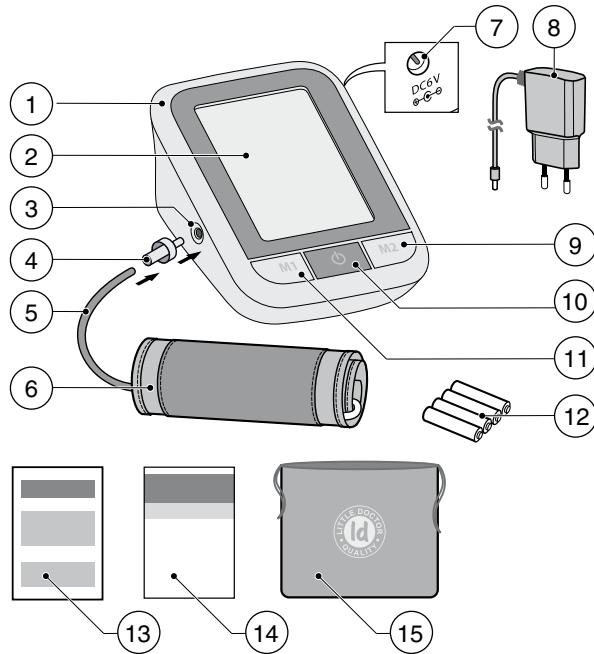
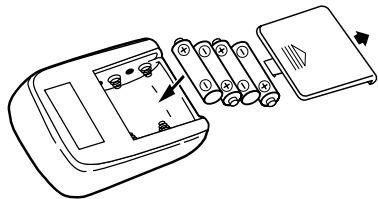


HU HASZNÁLATI ÚTMUTATÓ. LD51s KÉSZÜLÉK A VÉRYOMÁS ÉS PULZUSSZÁM DIGITÁLIS MÉRÉSÉRE

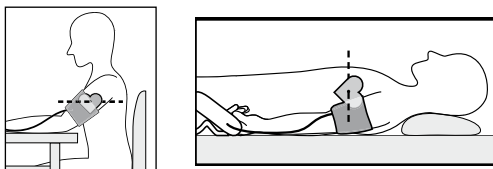
1. ábra ALKATRÉSZEK MEGNEVEZÉSE



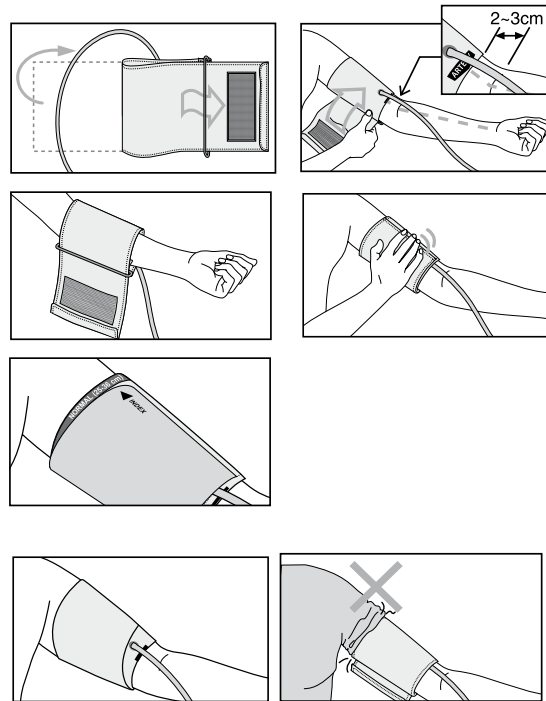
2. ábra AZ ELEMEK BEHELYEZÉSE



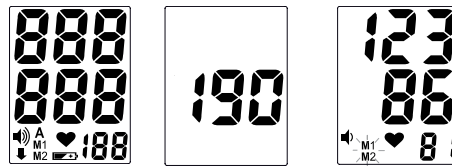
3. ábra A HELYES TESTHELYZET A MÉRÉSÉNél



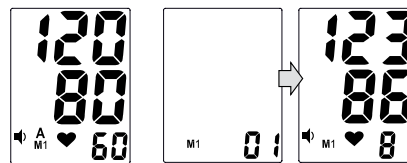
4. ábra A MANDZSETTA ELŐKÉSZÍTÉSE



5. ábra A MÉRÉS MÓDSZERE



6. ábra MEMÓRIA FUNKCIÓ



HU

RÉSZEK ÉS ÖSSZETEVŐK MEGNEVEZÉSE (1. ábra)

- 1 ELEKTROMOS EGYSÉG.
- 2 LED KIJELEZŐ.
- 3 ALJZAT A MANDZSETTA CSATLAKOZTATÁSÁRA
- 4 A MANDZSETTA DUGASZA.
- 5 LEVEGŐ CSŐ.
- 6 MANDZSETTA.
- 7 ALJZAT A TÁPEGYSÉG CSATLAKOZTATÁSÁRA.

8 TÁPEGYSÉG LD-N057 (KÉSZLET RÉSZE).

- 9 M2 GOMB (2 MEMÓRIA EGYSÉG).
- 10 GOMB.
- 11 M1 GOMB (1 MEMÓRIA EGYSÉG).
- 12 ELEMÉK.
- 13 SZAVATOSSÁGI TALON.
- 14 HASZNÁLATI ÚTMUTATÓ.
- 15 TÁSKA.

ÁLTALÁNOS TUDNIVALÓK

Ez a használati utasítás a LD51S típusú (tovább a szövegben, KÉSZÜLÉK) digitális vérnyomásmérő és pulzusszámláló a felhasználat által biztonságos és hatékony használatának megkönnyítésére szolgál. A készülék a használati utasításban előírt szabályoknak megfelelően kell, hogy használva legyen, és semmilyen esetben nem használható más célokra. Fontos az egész használati utasítást áttanulmányozni, különös figyelmet kell fordítani a „Javaslatok a helyes méréshez” fejezetre.

HASZNÁLATI UTASÍTÁSOK

A készülék a szisztolés és diasztolés vérnyomás mérésére és a pulzusszám meghatározására szolgál a 15 évtől idősebb betegek részére. A készülék a gyengén látó, instabil (nem állandó) vérnyomással rendelkező vagy ismert artériás hipertóniában szenvedő betegek részére, házi feltételek mellett való használatra szolgál, az orvosi megfigyelés kiegészítéseként. A mandzsetta a 25-36 cm felkar vastagságra van kiszámítva.

MŰKÜDÉSI ELV

A készülék a vérnyomás mérésére és a pulzusszám meghatározására az oszcillometriás módszert alkalmazza. A mandzsettát a felkarra kell feltekerni és automatikusan működésbe lép a pumpa. A készülék érzékeny elemei és a nyomás gyenge változásait a mandzsettában, amelyeket a szív útjainak megfelelően a felkar vénájának szét- illetve összehúzódásai idéznek elő. A nyomáshullámok amplitúdója kerül megmérésre. Hgmm értékre való átalakításra, és a kijelzőn digitális értékként jelenik meg. A készülék a mérési eredmények tárolására 2 db 90 cellából álló memóriával rendelkezik. Használat közben fordítson figyelmet arra, hogy a készülék pontatlan mérési eredményeket produkálhat, ha a „Műszaki feltételek” fejezetben előírt hőmérsékleten vagy nedvesség tartalmú környezetben van használva illetve tárolva. Továbbá, arra is figyelmeztetjük Önöket, hogy a súlyos aritmiában szenvedő betegeknél pontatlan vérnyomás értékek lehetnek. A gyerekek vérnyomásának mérése előtt, kérjen tanácsot a kezelő orvostól.

JAVASLATOK A HELYES MÉRÉSHEZ

1. A helyes méréshez tudni kell, hogy a VÉRYOMÁS RÖVID IDŐN BELÜL IS JELENTŐS INGADOZÁSOKAT MUTATHAT. A vérnyomást számos tényezőtől függ. Nyáron rendszerint alacsonyabb és télen magasabb. A vérnyomás a légköri nyomás függvényében változik, függ a fizikai megterheléstől, az érzelmi izgatottságtól, a stressztől és az étrendtől. Nagyon befolyásolják a szedett gyógyszerek, az alkoholtartalmú italok fogyasztása és a dohányzás. Számos esetben a klinikai nyomás mérése szolgáló eljárás is növeli a vérnyomást. Ezért az otthon mért vérnyomás gyakran eltér a klinikán mért vérnyomástól. Mivel a vérnyomás alacsony hőmérsékleten emelkedik, ezért a mérést szobahőmérsékleten (kb. 20 °C) kell végezni. Ha a készüléket alacsony hőmérsékleten tárolták, használat előtt, szobahőmérsékleten legalább 1 órát kell tartani, különben a mérési eredmény hibás lesz. A nap folyamán az egészséges emberek szisztolés (felső) nyomásingadozása lehet 30-50 mm Hg és diasztolés (alacsonyabb) nyomásingadozása legfeljebb 10 mm Hg. A vérnyomás függése különböző tényezőknél alapul és minden ember számára egyedi. Ezért ajánlatos egy speciális naplót tartani a vérnyomásmérésről. A NAPLO ALAPJÁN CSAK A SZAKKÉPZETT ORVOS TUDJÁ ELEMZNI A VÉRYOMÁS VÁLTOZÁSÁNAK TENDENCIÁJÁT.
2. Kardiovaszkuláris betegségekben és számos egyéb betegségekben, ahol az artériás nyomás monitorozására van szükség, a kezelőorvos által meghatározott időben végezze a méréseket. NE FELEDJE, HOGY A DIAGNOSZTIKA ÉS HYPERTENZÍOS BETEGSÉGEK KEZELÉSE CSAK A SZAKKÉPZETT ORVOS ÁLTAL VÉGZETT VÉRYOMÁSMÉRÉSEK ALAPJÁN TÖRTÉNIK. A GYÓGYSZEREK ADAGJÁNAK BEVÉTELET VAGY MÓDOSÍTÁSÁT CSAK A KEZELŐORVOS ÁLTAL ELŐÍRT MÓDON SZABAD ELVÉGEZNI.
3. Az olyan rendellenességek, mint a mély vaszkuláris szklérozis (érelmeszesedés), a gyenge pulzushullám, valamint a súlyos szívritmuszavarban szenvedő betegeknél, nehéz lehet a vérnyomás pontos mérése. EZEKBE AZ ESETEKBE KÉRJE A SZAKKÉPZETT ORVOS TANÁCSÁT, AKI AZ ELEKTRONIKUS KÉSZÜLÉK ALKALMAZÁSÁHOZ ÉRT.
4. HOGY AZ ELEKTRONIKUS KÉSZÜLÉK A VÉRYOMÁST HELYSEN LEOLVASHASSA, A MÉRÉS KÖZBEN SZÜKSÉGES BETARTANI A CSENDET. A vérnyomásmérést szobahőmérsékleten nyugodt, kényelmes környezetben kell elvégezni. Egy órával a mérés előtt szükséges mellőzni az ételbevitelt, 1,5-2 órával előtte a dohányzást, az üdítő- és az alkoholos italok fogyasztását.
5. A vérnyomásmérés pontossága attól függ, hogy a készülék mandzsettája megfelel-e a karja méretének. A MANDZSETTA NEM LEHET KICSI, VAGY NAGY.
6. Az ismételt méréseket 3 perces szünetekkel kell elvégezni, hogy a vérkeringés helyreálljon. Azonban a súlyos ateroszklerózisban szenvedő személyek a vaszkuláris rugalmasság jelentős csökkenése miatt hosszabb időintervallumot igényelnek a mérések között (10-15 perc). Ez a cukorbetegség esetében is érvényes. A vérnyomás pontosabb meghatározásához ajánlott 3 egymást követő mérésorozatot készíteni és a mérési eredmények átlagértékét használni.

ELEMÉK BEHELYEZÉSE (2. ábra)

1. Nyissa ki az elemtartó fedelét, és helyezze be a 4 db. AA elemet az elemtartó rekeszben található ábrának megfelelően. Ellenőrizze a polaritást. Ne használjon túl nagy erőt az elemrekesz fedelének eltávolításához.
2. Zárja le az elemrekesz fedelét. Cserélje ki az összes elemet, ha folyamatosan megjelenik az " " elemcsere-jelző, vagy a kijelzőn nincs jel. Az akkumulátorcsere jelzője nem jelzi a lemerülési mértéket. Javasoljuk az alkáli elemek használatát. A készülék működési szabályainak megfelelően az elem körülbelül 1000 mérés végzésre elegendő. A csomagolásban lévő elemek a készülék működőképességének ellenőrzésére szolgál, és élettartama alacsonyabb lehet, mint az ajánlott elemeké. Az elem cseréjekor egyszerre cserélje ki mind a 4 db-t. Ne használjon felhasznált elemeket. Ha a készüléket hosszabb ideig nem használja – vegye ki az elemeket a készülékből. A használt elemeket ne hagyja a készülékben.

HELYES TESTTARTÁS A MÉRÉS ALATT (3. ábra)

1. Üljön az asztalhoz úgy, hogy a vérnyomásmérés során a karja az asztal felületén legyen. Győződjön meg arról, hogy a mandzsetta körülbelül a szíve magasságában van, és az alkar szabadon fekszik az asztalon, és nem mozog.
2. Vérnyomást mérhet hanyatt fekvé is. Nézzon a plafon felé, nyugodjon meg és ne mozogjon a mérés időtartama alatt. Győződjön meg arról, hogy a felkaron lévő mérési hely kb. a szívével egyvonalban van.

